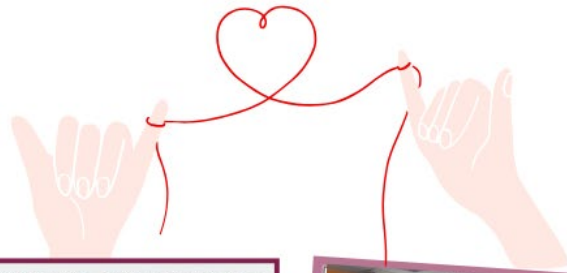


# JCCI基金の活動紹介



***JCCI Singapore Foundation***  
***– Supporting Community, Together –***

# 主な内容

## C O N T E N T S

**P1:** 使命・目的 MISSION & OBJECTIVES

**P2:** 組織図 ORGANISATION CHART

**P3:** 受賞 RECOGNISATION & AWARDS

**P4:** 2025年度の活動実績 FY2025 ACTIVITIES SUMMARY

**P5:** 2026年度の活動図 ① FY2026 ACTIVITY PLAN ①

**P6 & P7:** 2026年度の活動図 ② FY2026 ACTIVITY PLAN ②

**P8 & P9:** 2026年度募金目安(ご参考)

FY2026 FUNDRAISING GUIDELINES (FOR REFERENCE)

**P10 & P11:** IPCステータスの利用について DONATING TO IPC

**P12:** 損金算入の計算方法(例)

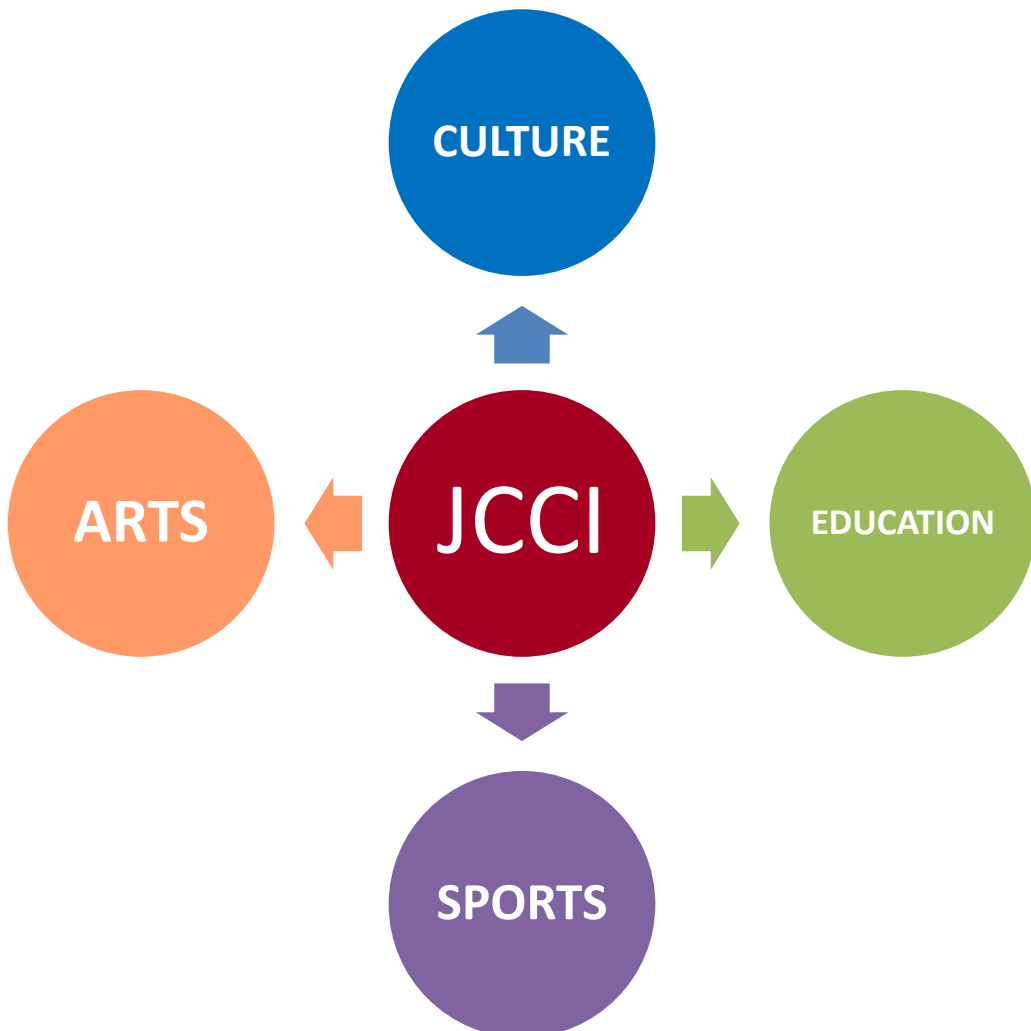
CALCULATING TAX DEDUCTION (EXAMPLE)

# 使命・目的 MISSION & OBJECTIVES

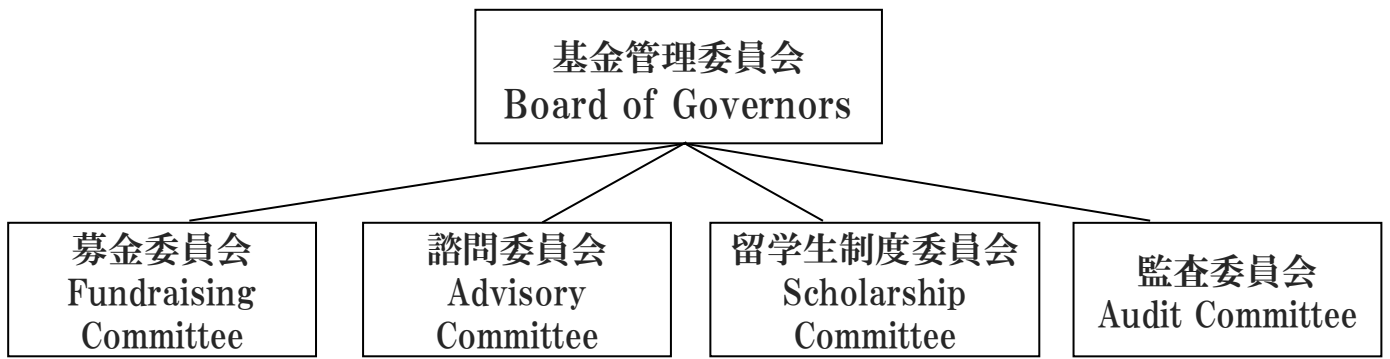
- ◆1990年「地元社会との融和、地元企業との調和ある発展」のため、**独立のチャリティー組織**として設立  
Established in 1990 as an **independent charity** to bridge between the local community and Japanese business community in Singapore
- ◆主な支援活動
  - ① シンガポールで活動をする団体等への支援（芸術・文化・教育・スポーツの4分野の振興）、日本とシンガポールの架け橋になる
  - ② シンガポール人学生の日本留学への支援

## Main activities

1. Support local organisations through **Arts, Culture, Education & Sports**
2. Support local students to study in Japan



# 組織図 ORGANISATION CHART



- **基金管理委員会**の役割としては、基金の活動を具体的に検討する4委員会の審査結果、募金活動結果などを承認する。また、その他の基金全体的な運営方針について検討、決定する。

Board of Governors set out policies and management directives for the Foundation with the support from the 4 committees

- **募金委員会**は募金活動の実施を担当する。  
Fundraising committee executes the annual fundraising activities
- **諮問委員会**は寄付先の選考を担当する。  
Advisory committee executes the screening of sponsorship applications
- **留学生制度委員会**は留学生の選抜を担当する。  
Scholarship committee executes the screening of new scholar selection
- **監査委員会**は監査関係のレポートをチェックする。  
Audit committee performs internal audit on financial status

## [※役員リスト Governing Board & Committee List](#)



各委員会の会議の様子 Committee meetings

# 受賞 RECOGNISATION

JCCI基金の設立以来の功績は  
シンガポール政府や各種機関から  
高く評価され、受賞している

Since establishment, for its contributions to the local community, JCCI Singapore Foundation has been receiving prestigious recognitions from Singapore government agencies



More than 20 (and still counting)  
recognitions of Patron of the Arts  
Awards by the National Arts Council



Patron of Heritage Awards by  
National Heritage Board 2019



Community Chest Awards  
by the Community Chest

# 2025年度の活動実績

## FY2025 ACTIVITIES SUMMARY

### 1. 募金 Fundraising

寄付社数 133 donors  
寄付金額 S\$181,850 raised

ご寄付を頂いた皆様へ、多大なご協力を頂き、誠にありがとうございました。  
2025年度の募金企業リストは[こちら](#)よりご覧ください。

Sincerest thanks to all JCCI donors for the generous support last year.

Please click [here](#) for the full FY2025 Donor List.

### 2. 寄付活動 Sponsorship

28 プロジェクト Projects S\$193,000

支援したイベントの最新情報はJCCIのFacebookページをご覧ください。  
Visit our JCCI Facebook page for updates on sponsored events.

<https://www.facebook.com/JCCI.Singapore>



### 3. 奨学金 Scholarship

2024年に選考された留学生を2025年の秋学期に日本へ派遣し、  
2026年の派遣に向けた学生選考を実施した。

Dispatched 2024 awardees to Japan for 2025 Fall Admission.

Recruited new scholars 2026 dispatchment.

第30期早稲田大学奨学生  
JCCI x Waseda Scholar 2026/27



Ong Rui En, Jodie  
3<sup>rd</sup> Year NUS undergraduate  
Field of study:  
Food Science and Technology & Japanese Language  
"To JCCI and its members, thank you so much for granting me the opportunity to experience life in Japan! I hope that I will fulfil your expectations as a JCCI Scholar. I am looking forward to experiencing Japanese culture firsthand and to learn more about my interest – Food!"

第30期早稲田大学奨学生  
JCCI x Waseda Scholar 2026/27



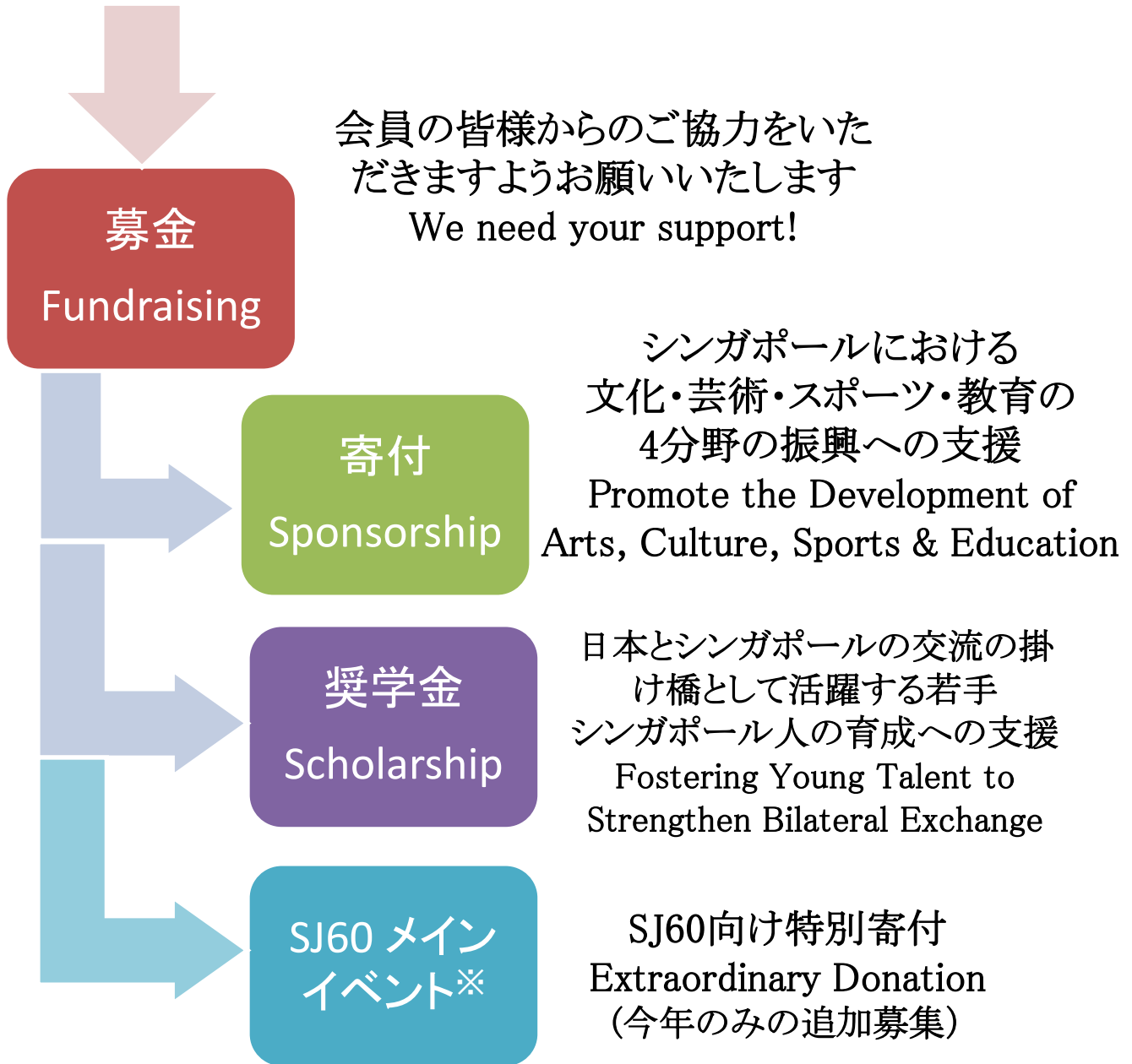
Christopher Tjandra  
2<sup>nd</sup> Year SIMU undergraduate  
Field of study:  
Computer Science  
"Experiencing everyday life Japan has been my dream for a long time. Thanks to JCCI and its members for this generous opportunity, I will be able to experience Japan as a student, not just as a tourist. I am extremely grateful for this life-changing opportunity."

第8期ICU国際基督教大学奨学生  
JCCI x ICU Scholar 2026/27



Isabelle Zhu  
2<sup>nd</sup> Year SUSS undergraduate  
Field of study:  
Supply Chain Management  
"一瞬一会。I am incredibly grateful for the opportunity I was offered with your support. This feels like a lifelong dream finally coming true. I am incredibly excited to see how I can leverage this for a beautiful outcome."

(締切日 Closing date 31.10.2026)



\*SJ60メインイベントの概要は次ページ参照

# 2026年度の活動計画 ②

## FY2026 ACTIVITY PLAN ②

### SJ60メインイベントへの支援



SINGAPORE - JAPAN  
DIPLOMATIC RELATIONS  
1966 - 2026

#### メインイベントの概要

##### 1. コンセプト

来場者に日本の多様な魅力を体験してもらうとともに、シンガポールの協力パートナーとしての日本の潜在力も実感してもらえるようなインタラクティブな展示等を提供することで、①シンガポール国民がこれまで日本に対して示してきた友情とホスピタリティに対する当地日本コミュニティからの感謝の意を示すとともに、②シンガポールと日本が築いてきたパートナーシップという資産を次世代へ継承し、深化させていくムードを盛り上げることを目的とします。

##### 2. コンテンツ

会場を4つのゾーンに分け、それぞれにおいて以下の展示等を行います。

- ①パフォーマンスゾーン：プロ・アマチュアアーティストによるステージ音楽公演やトークショー、シンガポール在住日本人コミュニティのボランティア(日本人学校の児童生徒等を含む。)によるパフォーマンス。
- ②カルチャーゾーン：日本の伝統文化と現代文化(アニメ、コンピュータゲーム等)を紹介する展示ブース
- ③観光・食文化ゾーン：日本の魅力、特に地方の魅力を紹介する展示ブースと飲食ブースを設置し、シンガポール人に日本のさらなる魅力を発見してもらう
- ④テクノロジーゾーン：日本の最先端ソリューション技術を展示するブース。シンガポール国民に対し、両国の次世代が追求すべき二国間協力の可能性を提示。

なお、若い世代の主体的関与を促すため、シンガポールで学んでいる日本人学生・生徒やこのイベントに参加するためにシンガポールに訪問する学生等の中からボランティアを募集し、各ブース等でのプレゼンテーションを実施してもらうといったアイデアも検討しています。

イベントの冒頭又は前夜祭として、可能であれば日本・シンガポールのハイレベルの招待客が臨席するオープニングセレモニー及び関連のステージパフォーマンス等を行う可能性も追求しています。

##### 3. 想定来場者数

延べ5～10万人

# 2026年度の活動計画 ②

## FY2026 ACTIVITY PLAN ②

### Supporting SJ60 Main Event



#### Overview of the Main Event

##### 1. Concept

The main objective of the event is to provide visitors with an opportunity to experience the diverse appeal of Japan, while also allowing them to appreciate Japan's strengths as a collaborative partner of Singapore through interactive exhibitions. Through this initiative, we aim to:

- 1) Express the Japanese community's gratitude for the friendship and hospitality that Singaporeans have consistently shown toward Japan; and
- 2) Celebrate and further strengthen the valuable partnership that Japan and Singapore have built over the years, passing it on to the next generation in a meaningful and lasting way.

##### 2. Content

The venue will be divided into four zones, each featuring the following exhibits and activities:

- 1) Performance Zone - Live stage performances and talk shows by professional and amateur artists, as well as performances by volunteers from the Japanese community in Singapore (including students from Japanese schools).
- 2) Culture Zone - Exhibition booths showcasing traditional and contemporary Japanese culture, including anime and video games.
- 3) Tourism & Food Culture Zone - Exhibition booths highlighting Japan's attractions, with a particular focus on regional appeal, along with food and beverage booths to help Singaporean visitors discover the charm of Japan.
- 4) Technology Zone - Exhibition booths presenting Japan's cutting-edge technologies and solutions, demonstrating to the Singaporean public the potential for future collaboration between the two countries.

Youth engagement initiatives, such as student volunteers and presentations, are also being considered. An opening ceremony and stage performances with distinguished guests from both countries are under exploration.

##### 3. Expected Number of Visitors

Approximately 50,000–100,000 people

# 2026年度募金目安(ご参考)

## JCCI基金2026年度募金目安について

募金口数の目安:(1口 300SDドル)

A会員: 5口 或いはそれ以上      B会員: 2口 或いはそれ以上

C会員: 1口 或いはそれ以上      D会員(個人): 30SDドル以上

(※グループとして寄付を頂く場合にも、各企業は上記基準に応じたご寄付をご検討頂きますよう宜しくお願いいたします。)

## 備考: SJ60メインイベント向け特別寄付について

上記目安に基づきご寄付頂く金額の一部を、SJ60メインイベント向け特別寄付としてご指定頂くことが可能です。

当該特別寄付は、イベント会場の賃借料、基本備品費、広告費など、イベント全体の費用に充当する資金の御提供として、1口を1,000 SDドルとし、協賛金の拠出をお願いするものです。スポンサーのランクとそれぞれの特典(各社ロゴの広告方式)は、次の表のとおりです。

	プラチナ	ゴールド	シルバー	ブロンズ
	100口以上	50口以上	20口以上	5口以上
会場内ステージでの企業広告の放映 (想定リーチ数: 5万人)	○	-	-	-
ネット・SNS広告での企業ロゴ掲載 (想定リーチ数: 350万人)	○	-	-	-
公共エリア広告での企業ロゴ掲載 (想定リーチ数: 200万人)	○	○	-	-
チケット購入HPでの企業ロゴ掲載 (想定リーチ数: 50万人)	○	○	○	-
公式ポスター等での企業ロゴ掲載 (想定リーチ数: 6万人)	○	○	○	○
会場での企業ロゴ掲載 (想定リーチ数: 5万人)	○	○	○	○

# FY2026 FUNDRAISING DETAILS (FOR REFERENCE)

## Fundraising Guidelines

Suggested donation: (1 unit of □ being S\$300)

A Member: 5 □ or above

B Member: 2 □ or above

C Member: 1 □ or above

D Member (Individual): S\$30 or above

*Note: Companies participating under a Group Donation are also kindly requested to consider contributing based on the above guidelines.*

## Extraordinary Donation to SJ60 Main Event

Based on the above guidelines, donors may designate a portion of their contribution as a special donation to the SJ60 Main Event.

The special donation will be used to support overall event costs, including venue rental, basic equipment, and advertising expenses. For this purpose, S\$1,000 is treated as one donation unit □. Sponsorship tiers and corresponding benefits (logo exposure methods) are outlined below.

	<b>Platinum</b>	<b>Gold</b>	<b>Silver</b>	<b>Bronze</b>
	100 units or more	50 units or more	20 units or more	5 units or more
Corporate ads on the venue stage (estimated reach: 50,000 viewers)	○	-	-	-
Company logo on online/SNS ads (estimated reach: 3.5 million viewers)	○	-	-	-
Company logo on public-area ads (estimated reach: 2.0 million viewers)	○	○	-	-
Company logo on ticket purchase website (estimated reach: 500,000 viewers)	○	○	○	-
Company logo on official posters, etc. (estimated reach: 60,000 viewers)	○	○	○	○
Company logo display at the venue (estimated reach: 50,000 viewers)	○	○	○	○

## IPCステータスの利用について

- a. シンガポール日本商工会議所基金は、これまでシンガポール慈善事業法における慈善団体として登録され、Institution of Public Character (IPC) としての認可を受けておりました。つきましては、当基金へ寄付を行った 企業・個人の皆様は、シンガポール国税局(IRAS)の現行法規に従い、 寄付額の250%相当の損金算入を受けることができます。
- b. IPCステータスを持つ団体への寄付金の損金算入は、自動的に寄付者の2027年度税金査定に反映されます。寄付者は確定申告の際、寄付金額を改めて申請するなどの手続きは一切必要ありません。
- c. IPCステータスを持つ団体への寄付金の損金算入をご利用頂くには、すべての寄付者は寄付申込書に正しく記入した後、シンガポール日本商工会議所基金事務局に提出する必要があります。
- d. 企業グループとして寄付を希望する法人会員が損金算入を受ける為には、寄付に参加する各企業がそれぞれ寄付申込書に正しく記入し、提出する必要があります。
- e. 寄付申込書は本資料に同封されています。寄付申込書が追加で必要な 場合、JCCIウェブサイト(<https://www.jcci.org.sg/jccisgfoundation/#fundraising>)からダウンロード可能です。

また、何かご質問がありましたら、事務局のMs Ringo Lee ([ringo@jcci.org](mailto:ringo@jcci.org))までお問合せ下さい。

## About donating to IPC

- a. JCCI Singapore Foundation Limited is registered as a charity under the Charities Act and is approved as an Institution of Public Character (IPC). Donors to the Foundation are eligible for 250% tax deduction accordingly to the prevailing regulation under Inland Revenue Authority of Singapore (IRAS).
- a. Tax-deductible receipts will be issued to all donors for records while inclusion of the tax-deduction will automatically be reflected in donor's tax assessment for the Year of Assessment (YA) 2027. Donors DO NOT need to declare the donation amount in their income tax return.
- b. To qualify for the auto-inclusive tax-deduction benefit, ALL donors must submit the duly filled out Donation Pledge Form to JCCI Singapore Foundation secretariat for reporting to IRAS.
- c. Corporate members who wish to donate as a GROUP, kindly ensure that each participating company submits the duly filled out Donation Pledge Form respectively to qualify for the tax- deductible benefits.
- d. The Donation Pledge Form is enclosed together with this document. If you need more copies of the Donation Pledge Form, please download from JCCI website (<https://www.jcci.org.sg/jccisgfoundation-en/#fundraising>).

If you have any other queries, please contact JCCI Singapore Foundation secretariat, Ms Ringo Lee ([ringo@jcci.org](mailto:ringo@jcci.org)) for assistance.

# 損金算入の計算方法(例)

## CALCULATING TAX DEDUCTION (EXAMPLE)

(Extracted from the website of The Land Revenue Authority of Singapore (IRAS)  
<https://www.iras.gov.sg/irashome/Other-Taxes/Charities/Donations-and-Tax-Deductions/> )

### Calculating tax deduction

The tax deduction on donation is deducted against your statutory income (which includes your employment, trade income, etc.) before arriving at your assessable income.

Computation
Total statutory income
Less: Donations
=Assessable income
Less: Personal reliefs
=Chargeable income

**Example: Donation of \$10,000 to an approved IPC for causes that benefit the local community**

If your total statutory income for YA 2025 is \$100,000 (i.e. you earned \$100,000 in 2024) and you donated \$10,000 to an IPC in 2024, your assessable income would be calculated as follows:

Total Statutory Income	Amount of Donation	Amount of Deductible Donations	Assessable Income for YA 2025
\$100,000	\$10,000	\$25,000 (\$10,000 x 2.5)	= \$75,000 (\$100,000 - \$25,000)

250% tax deduction



本年も引き続き  
よろしくお願ひ致します

**Thank you for your  
continued support**

お問い合わせ先 For enquiries

Ms Ringo Lee

E: [ringo@jcci.org.sg](mailto:ringo@jcci.org.sg) DDI: 6399 1122